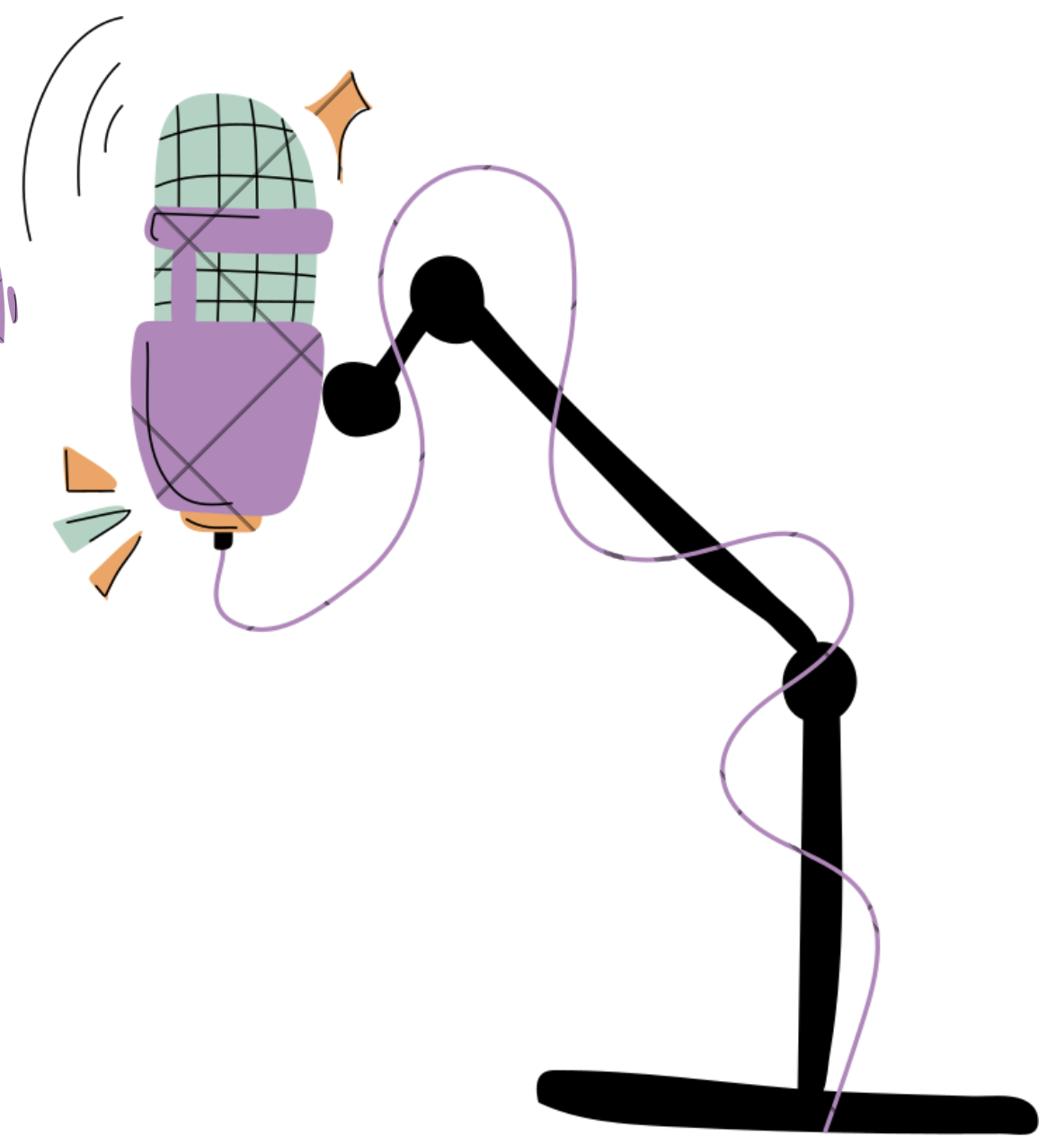


Racontez-nous

RÉCITS DE PRATIQUES ET RÉFLEXIONS SUR L'INTERVENTION SOCIALE

Fiche pédagogique

**Apprendre à faire
autrement**



Apprendre à faire autrement

Introduction

L'objectif général des activités proposées est de mener une réflexion consciencieuse et respectueuse sur les valeurs et l'intervention dans un contexte autochtone.

Contenu abordé :

- Positionnement social
- Intervention en contexte autochtone
- Adaptation des outils d'intervention (ÉFS)

Méthodes :

- Réflexivité sur soi-même, ses pratiques, ses biais
- Travail de groupe : recherche sur le contexte autochtone
- Réflexion critique : adaptation des outils d'intervention (ÉFS)
- Exposé oral en classe /ou documents écrits sur des pistes

Matériels :

- Épisode Balado "Apprendre à faire autrement : entretien avec Dominique, travailleuse sociale au Nunavik"
- Lectures et fiches de synthèse
- Outil : Évaluation du fonctionnement social - ÉFS

Temps et espace :

Indiquer à quel moment s'insère ces activités dans le cours et préciser si c'est au début, milieu ou fin de la séance de 3hrs pour chacune des activités proposées.

Apprendre à faire autrement

Déroulement

Le déroulement des activités est une simple proposition. La mise en œuvre des activités peut varier et être adaptée selon les conditions du cours comme selon le climat de classe, la dynamique de groupe, etc.

Dans un premier temps, l'épisode "Apprendre à faire autrement : entretien avec Dominique, travailleuse sociale au Nunavik" devrait être écouté par les étudiant.e.s avant de débiter les activités proposées. Il est recommandé aux étudiant.e.s de prendre en note les éléments qui leur semblent pertinents au fur et à mesure de l'écoute de l'épisode.

Dans un second temps, nous proposons trois (3) activités complémentaires pour développer les compétences qui seront utiles à vos étudiant.e.s pour leur intégration dans leur milieu de stage ou leur futur milieu de pratique : 1) réflexion critique, 2) recherche d'informations, 3) mise en pratique des connaissances acquises.

La première activité est une activité individuelle visant à amorcer une réflexion sur le positionnement individuel et social ainsi que ses influences sur l'intervention en contexte autochtone. Pour la seconde activité, nous vous invitons à répartir vos étudiant.e.s en petit groupe (2 à 4 personnes maximum) afin de collaborer pour la recherche d'informations sur le contexte autochtone en plus de ce qui a été entendu dans cet épisode. La troisième activité prend la forme d'une discussion en groupe/en classe avec l'enseignant.e sur les possibilités d'adaptation de l'outil d'évaluation du fonctionnement social.

Activité 1

Réflexivité sur mon positionnement social



Cet exercice réflexif peut être réalisé par l'enseignant.e avec les étudiant.e.s. Dans une perspective de **pédagogie dialogique** (Paulo Freire), la discussion en groupe pourrait inclure à la fois le partage des réflexions de l'enseignant.e et des étudiant.e.s concernant le positionnement social. Ainsi, enseignant.e comme étudiant.e.s, jouent un rôle égal dans le processus d'apprentissage.

Le but de cette activité individuelle est de mieux comprendre ce que représente son identité personnelle et professionnelle dans un contexte d'intervention, comment le positionnement social et professionnel peut influencer sa façon de voir les choses ainsi que ses actions et relations avec les autres.

- L'enseignant.e introduit la notion de positionnement social, le rapport de pouvoir et les dynamiques qui peuvent s'instaurer en intervention. (10 minutes)
- Réflexion individuelle sur les différents aspects de son identité. Les étudiant.e.s et l'enseignant.e répondent à la question : Qui suis-je ? (10 minutes)

L'exercice consiste à **écrire spontanément leurs réflexions** pour verbaliser leur pensée et prendre du recul par rapport à leur expérience (méta-regard). Préciser qu'il n'y a pas de bonnes ni de mauvaises réponses.

Activité 1 - suite

Réflexivité sur mon positionnement social



Suggestion d'exercice de visualisation pour les étudiant.e.s :

Vous avez accumulé des expériences, des connaissances et des compétences dans votre parcours de vie. Lesquelles se retrouvent dans votre 'bagage', sachant que certaines ont été mises de côté alors que d'autres font partie intégrante de qui vous êtes en ce moment ? (Utiliser l'image du bagage/ se regarder dans le miroir)

- Partage en grand groupe et accompagnement des étudiant.e.s dans leur réflexion :

Accompagner les personnes étudiant.e.s à identifier les points qu'elles ont soulevés dans la partie précédente, liés à leur identité professionnelle, et leur identité personnelle.

Notions en lien avec l'identité professionnelle : les différents aspects qui nous habitent : Rôle du TS, milieu de travail, qui je représente, mes outils, les approches (mes lunettes d'intervention), le mandat.

Notions en lien avec l'identité personnelle : mes valeurs, mes émotions, mon parcours de vie, mes biais, ma culture, mon genre, ma race, mon statut socioéconomique, etc.

- Est-ce que ces identités sont séparées ? Expliquer
- Quels aspects de mes identités sont des leviers/forces à utiliser en intervention ?
- Quels aspects de mes identités sont à travailler ?

Activité 2

Recherche d'informations sur le contexte autochtone (Devoir maison)

Le but de cette activité est de travailler en équipe (**2 –4 personnes**) pour rechercher des informations supplémentaires sur le contexte autochtone et l'intervention auprès des communautés autochtones.

Cette recherche vise à **approfondir les connaissances sur le contexte historique, culturel et social et les différentes pratiques** existantes liées à l'intervention sociale auprès des communautés autochtones.

Cette recherche d'informations peut prendre différentes formes. Il est encouragé d'**explorer différentes sources d'informations** que ce soient des écrits scientifiques, des médiums artistiques autochtones ou des personnes expertes dans ce domaine. Les médiums artistiques autochtones peuvent inclure, sans s'y limiter, les écrits, les chansons, les documentaires ou les films.

Inviter les étudiant.e.s à rédiger en équipe, **un résumé des informations trouvées** sur le contexte autochtone et sur les pratiques liées l'intervention sociale auprès des communautés autochtones en indiquant leurs sources.

Les questions suivantes sont des suggestions pour guider les étudiant.e.s dans le processus de recherche :

- Quelles sont mes connaissances du contexte (historique, culturel, milieu de vie, etc.)
- Devrais-je faire plus de recherche ou consulter d'autres personnes ?
- Quelles sont les sources que je peux consulter ?
- Quelles sont les pratiques existantes liées à l'intervention sociale auprès des communautés autochtones ?
- Quelles sont les approches en intervention sociale adaptées à ce contexte ?

Activité

Possibilités d'adaptation de l'évaluation du fonctionnement social



Le but de cette activité est de prendre le temps de réfléchir aux façons de faire et d'intervenir qui ont été proposées dans notre formation afin de les adapter au contexte autochtone.

Cette activité vise à encourager les étudiant.e.s à **porter un regard critique et décolonial** sur l'évaluation du fonctionnement social.

1. Retour sur les résumés (activité 2) et sur les éléments clés de l'activité 1 pour lancer l'activité 3
2. En groupe/classe et accompagné.e.s par l'enseignant.e, les étudiant.e.s discutent des possibilités d'adaptation de l'EFS afin de mieux répondre aux besoins des personnes aidées dans un contexte autochtone.

Comment je peux adapter l'EFS ? (Avec qui?)

Conclusion sur les apprentissages effectués

Idée générale : faire des liens entre les différentes activités et le balado en mentionnant l'importance de la connaissance de soi et de la création du lien de confiance, l'intersection des différents aspects de son identité, l'ouverture et la flexibilité pour adapter les outils d'intervention. Le bagage théorique est un ensemble d'outils malléables et adaptables aux contextes d'intervention, en particulier en contexte autochtone.

Option pour approfondir la réflexion et inclure d'autres outils d'intervention demander aux étudiant.e.s : vous avez une boîte à outils

- Qu'est-ce que vous avez dedans ?
- Qu'est-ce que vous devrez adapter pour mieux répondre aux besoins des personnes dans un tel contexte ?

Références et ressources 1

Films et documentaires

- Beans
- Kanehsatake, 270 ans de résistance
- Yintah
- Grizzlies
- Inuvanga - I am Inuk. I am alive
- My village in Nunavik
- Atanarjuat
<https://archive.org/details/AtanarjuatTheFastRunnerZoCd1/Atanarjuat+The+Fast+Runner+zo++Cd1.avi>
- Kanata : l'héritage des enfants d'Aataentsic
https://www.onf.ca/film/kanata_l_heritage_des_enfants_d_aataentsic/
- Le peuple invisible https://www.onf.ca/film/peuple_invisible/
- Napagunnaqullusi (So that you can stand) <https://vimeo.com/167871953> (sur la convention de la Baie James)
- Waban-aki: peuple du soleil levant https://www.onf.ca/film/waban-aki_fr

Balado

Laisser-nous raconter : L'histoire crochie <https://www.terreinnue.com/laissez-nous-raconter-lhistoire-crochie-fr>

Livres

Linklater, R. (2020). Decolonizing trauma work: Indigenous stories and strategies. Fernwood Publishing.

Guay, C., Ellington, L., & Vollant, N. (2022). KA NIKANITET. Presses de l'Université du Québec.

Gray, M., Michael, Y. B., & Coates, J. (2016). Towards an understanding of indigenous Social work. In Indigenous social work around the world (pp. 49-58). Routledge.

Baskin, C. (2022). Strong helpers' teachings: The value of Indigenous knowledges in the helping professions. Canadian Scholars' Press.

Sinclair, R., Hart, M. A., & Bruyere, G. (Eds.). (2009). Wicahitowin: Aboriginal social work in Canada. Fernwood Pub

Références et ressources 2

Articles

- Ellington, L. (2020). Travail social et guérison autochtone: une analyse sociohistorique et des pistes pour son intégration au sein des pratiques sociales. *Nouvelles pratiques sociales*, 31(2), 338-355.
- Fortier, C., & Hon-Sing Wong, E. (2019). The settler colonialism of social work and the social work of settler colonialism. *Settler Colonial Studies*, 9(4), 437-456.
- Gray, M., Coates, J., & Hetherington, T. (2007). Hearing indigenous voices in mainstream social work. *Families in society*, 88(1), 55-66.
- Kirmayer, L. J., Fletcher, C., & Watt, R. (2009). Locating the ecocentric self: Inuit concepts of mental health and illness. *Healing traditions: The mental health of Aboriginal peoples in Canada*, 289-314.
- Baron, M., Riva, M., & Fletcher, C. (2019). The social determinants of healthy ageing in the Canadian Arctic. *International Journal of Circumpolar Health*, 78(1), 1630234.
- Baskin, C. (2018). Sovereignty, Colonization, and Resistance: 150 Years of Social Work with Indigenous Peoples. *Canadian Social Work*, 20(1).
- Plourde-Léveillé, L., & Fraser, S. (2021). Vers une décolonisation des ressources de soins et services sociaux: les travailleurs communautaires locaux au Nunavik. *Canadian Journal of Public Health*, 112, 676-684
- Gaulin, D. (2021). Des savoirs en tension: la construction des savoirs en santé mentale et la place des savoirs autochtones dans l'organisation des services. *Canadian Social Work Review*, 38(2), 87-111.
- Baron, M., Riva, M., Fletcher, C., Lynch, M., Lyonnais, M. C., et Laouan Sidi, E. A. (2021). Conceptualisation and operationalisation of a holistic indicator of health for older Inuit: results of a sequential mixed-methods project. *Social Indicators Research*, 155, 47-72
- Baskin, C. (2016). *Strong helpers' teachings: The value of Indigenous knowledges in the helping professions*. Canadian Scholars' Press.
- Baskin, C. (2006). Aboriginal world views as challenges and possibilities in social work education. *Critical Social Work*, 7(2), 1-16.

Commission et autres rapports

- CERP. (2019). Commission d'enquête sur les relations entre les Autochtones et certains services publics : écoute, réconciliation et progrès. *Rapport final*.
<http://www.bibliotheque.assnat.qc.ca/guides/fr/les-commissions-d-enquete-au-quebec-depuis-1867/7738-commission-viens>.
- ITK, (2014). *Social determinants of Inuit health in Canada*. Inuit Tapiriit Kanatami. Canada.
<https://doi.org/10.1097/01.aog.0000453605.35883.a0>

Racontez-nous

RÉCITS DE PRATIQUES ET RÉFLEXIONS SUR L'INTERVENTION SOCIALE

Fiche pédagogique

